



Администрация Пермского муниципального округа Пермского края
Комитет имущественных отношений

РАСПОРЯЖЕНИЕ

25.07.2023

№ 1785

Об установлении публичного сервитута на часть земельных участков

В соответствии со ст. 23, гл. V.7 Земельного кодекса Российской Федерации, Федеральным законом от 25.10.2001 № 137-ФЗ «О введении в действие Земельного кодекса Российской Федерации», пп. 3.2.5 п. 3.2 разд. 3 Положения о комитете имущественных отношений администрации Пермского муниципального округа, утвержденного решением Думы Пермского муниципального округа Пермского края от 29.11.2022 № 48, на основании ходатайства открытого акционерного общества «Межрегиональная распределительная сетевая компания Урала» (ИНН 6671163413, ОГРН 1056604000970) (далее - ОАО «МРСК Урала») от 18.05.2023 № 5574:

1. Установить в интересах ОАО «МРСК Урала» публичный сервитут общей площадью 178 кв.м., на часть следующих земельных участков:
 - с кадастровым номером 59:32:3250001:19672, расположенный по адресу: Российская Федерация, Пермский край, м.р-н Пермский, с.п. Култаевское, кв-л Западный, ул. Коралловая, з/у 23;
 - с кадастровым номером 59:32:3250001:15188, расположенный по адресу: Пермский край, Пермский район, Култаевское с/п, северо-западнее с. Култаево;
 - с кадастровым номером 59:32:3250001:15168, расположенный по адресу: Пермский край, Пермский район, Култаевское с/п, восточнее д. Заполье;
 - с кадастровым номером 59:32:3250001:15807, расположенный по адресу: Российская Федерация, Пермский край, м.р-н Пермский, с.п. Култаевское, кв-л Западный, ул. Коралловая, з/у 22;
 - с кадастровым номером 59:32:3250001:19671, расположенный по адресу: Российская Федерация, Пермский край, м.р-н Пермский, с.п. Култаевское, кв-л Западный, ул. Коралловая, з/у 21.

Цель: Для подключения (технологического присоединения) к сетям инженерно-технического обеспечения - «Строительство ВЛ 0,4 кВ с установкой ПУ для электроснабжения Пермского края (4500078179)».

Срок: 49 лет.

2. Утвердить границы публичного сервитута земельных участков, указанных в п. 1 настоящего распоряжения, согласно прилагаемой схеме расположения границ публичного сервитута.

3. Срок, в течение которого использование указанных в п. 1 настоящего распоряжения земельных участков в соответствии с их разрешенным использованием будет невозможно или существенно затруднено в связи с осуществлением сервитута – 6 месяцев.

4. Порядок установления зон с особыми условиями использования территорий и содержание ограничений прав на земельные участки в границах таких зон установлен Постановлением Правительства РФ от 24.02.2009 № 160 «О порядке установления охранных зон объектов электросетевого хозяйства и особых условий использования земельных участков, расположенных в границах таких зон».

5. Плата за публичный сервитут устанавливается в соответствии с Федеральным законом от 29.07.1998 № 135-ФЗ (ред. от 19.12.2022) «Об оценочной деятельности в Российской Федерации» и методическими рекомендациями, утверждёнными приказом Минэкономразвития России от 04.06.2019 № 321.

6. Комитету имущественных отношений администрации Пермского муниципального округа в течение 5 рабочих дней со дня подписания настоящего распоряжения:

6.1. Направить настоящее распоряжение в Управление Федеральной службы государственной регистрации, кадастра и картографии по Пермскому краю;

6.2. Направить настоящее распоряжение в ОАО «МРСК Урала», а также сведения о лицах, являющихся правообладателями земельных участков, сведения о лицах, подавших заявления об учете их прав (обременений прав) на земельные участки, способах связи с ними, копии документов, подтверждающих права указанных лиц на земельные участки.

7. Разместить настоящее распоряжение на официальном сайте Пермского муниципального округа в информационно-телекоммуникационной сети Интернет www.permraion.ru.

8. Настоящее распоряжение вступает в силу со дня его подписания.

9. Контроль исполнения распоряжения возложить на заместителя председателя комитета М.В. Королеву.

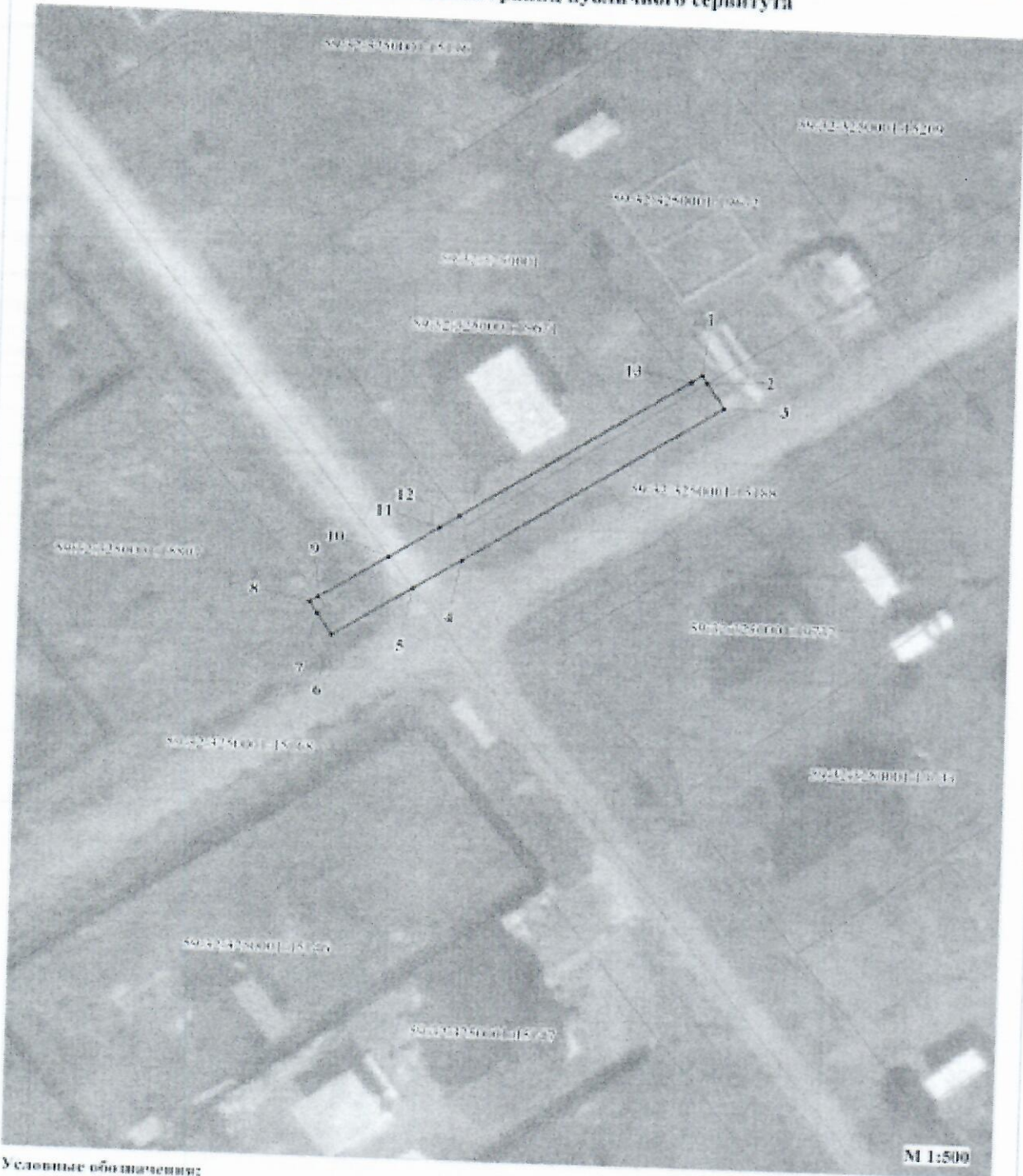
Председатель комитета



Е.А. Демидова

Приложение № 1
 к распоряжению
 комитета имущественных
 отношений администрации
 Пермского муниципального округа
 от 25.07.2023 № 1785

Публичный сервитут
 "Строительство ВЛ 0,4 кВ с установкой ПУ для электроснабжения Пермского края (4500078179)"
 Схема расположения границ публичного сервитута



Условные обозначения:
 59:32:3250001 кадастровый номер квартала
 59:32:3250001.15108 кадастровый номер земельного участка, указанного в ГКН
 граница земельного участка, указанного в ГКН
 граница публичного сервитута
 граница кадастрового квартала
 характеристика точки границы

Приложение № 2
к распоряжению
комитета имущественных
отношений администрации
Пермского муниципального округа
от 25.07.2023 № 1785

ОПИСАНИЕ МЕСТОПОЛОЖЕНИЯ ГРАНИЦ ПУБЛИЧНОГО СЕРВИСУТА "СТРОИТЕЛЬСТВО ВЛ 0,4 КВ С УСТАНОВКОЙ ПУ ДЛЯ ЭЛЕКТРОСНАБЖЕНИЯ ПЕРМСКОГО КРАЯ (45000781"9)" ПЕРМСКИЙ КРАЙ, ПЕРМСКИЙ МУНИЦИПАЛЬНЫЙ ОКРУГ (НАИМЕНОВАНИЕ ОБЪЕКТА)				
Сведения о местоположении границ объекта				
1. Система координат МСК-59, зона 2				
2. Сведения о характерных точках границ объекта				
Обозначение характерных точек границ	Координаты, м		Метод определения координат и средняя квадратическая погрешность положения характерной точки (М), м	Описание закреплен ия точки
	X	Y		
1	2	3	4	5
1	506384.80	2211349.66	Геодетический метод, Мг=0.1	-
2	506384.02	2211350.17	Геодетический метод, Мг=0.1	-
3	506381.47	2211351.88	Геодетический метод, Мг=0.1	-
4	506364.92	2211327.10	Геодетический метод, Мг=0.1	-
5	506361.90	2211322.52	Геодетический метод, Мг=0.1	-
6	506356.84	2211314.84	Геодетический метод, Мг=0.1	-
7	506359.01	2211313.41	Геодетический метод, Мг=0.1	-
8	506360.18	2211312.64	Геодетический метод, Мг=0.1	-
9	506360.70	2211313.43	Геодетический метод, Мг=0.1	-
10	506365.09	2211320.09	Геодетический метод, Мг=0.1	-
11	506368.26	2211324.89	Геодетический метод, Мг=0.1	-
12	506369.54	2211326.81	Геодетический метод, Мг=0.1	-
13	506384.11	2211348.63	Геодетический метод, Мг=0.1	-
1	506384.80	2211349.66	Геодетический метод, Мг=0.1	-